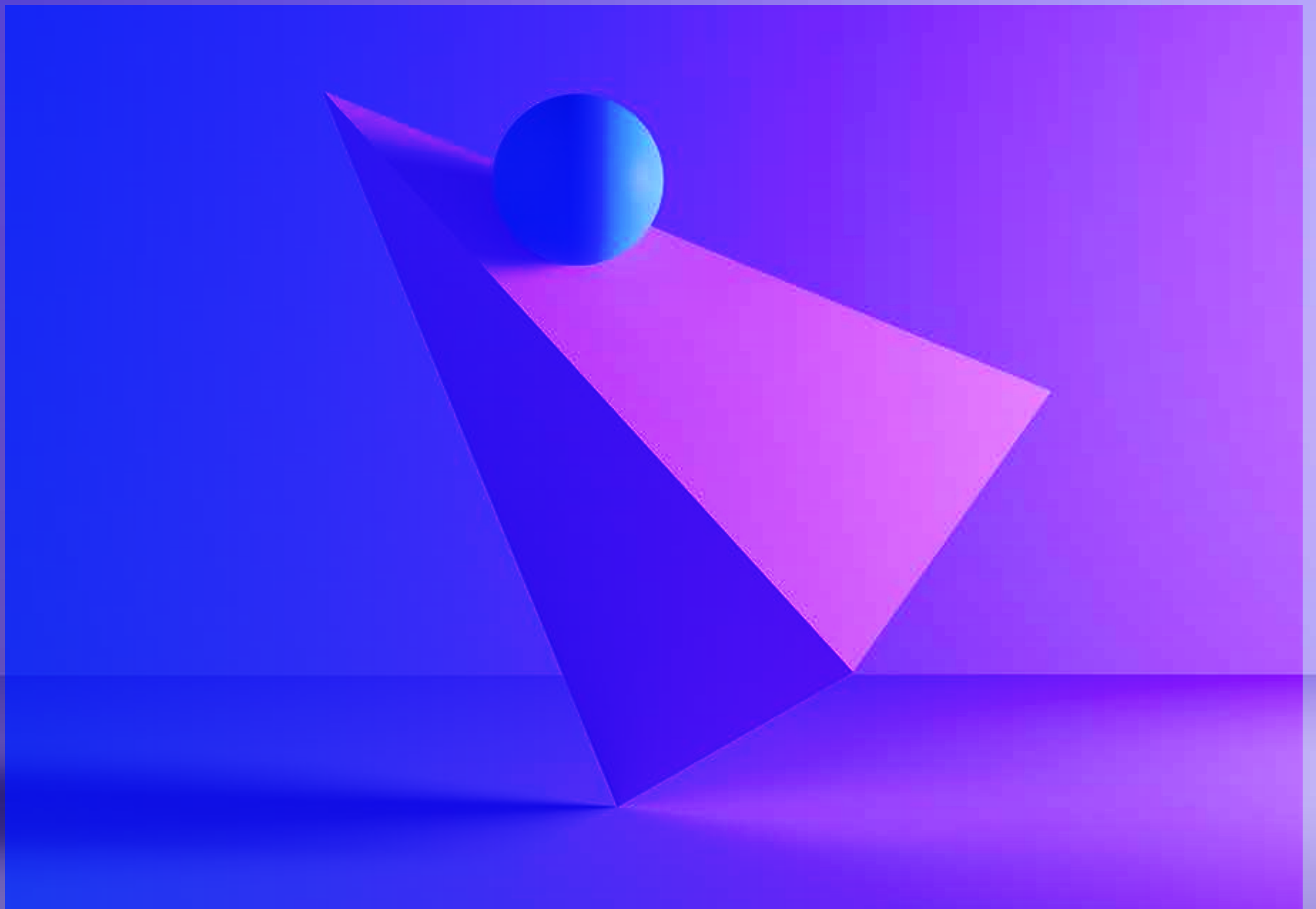




KPMG Oy Ab

Toimintakertomus Tilinpäätös Tilintarkastus- kertomus

2022-2023



Sisältö

01

Toimintakertomus	3
-------------------------------	---

02

Tilinpäätös	7
Konsernin tuloslaskelma.....	8
Konsernin tase.....	9
Konsernin rahoituslaskelma.....	10
Emoyhtiön tuloslaskelma.....	11
Emoyhtiön tase	12
Emoyhtiön rahoituslaskelma	13
Tilinpäätöksen liitetiedot	14

03

Tilintarkastuskertomus	27
-------------------------------------	----

Toimintakertomus

tilikaudelta 1.10.2022–30.9.2023

Toimintaympäristö ja toiminta tilikaudella

Tilikausi oli konsernin 97. toimintavuosi. Konsernin ydinpalvelut tilikaudella koostuivat edellisten vuosien tapaan tilintarkastus- ja varmennus-, vero- ja laki- sekä neuvontapalveluista. Asiantuntijamme palvelevat asiakkaitamme näillä osaamisalueilla sekä paikallisesti että kansainvälisesti yhteistyössä kattavan maailmanlaajuisen KPMG-verkoston kanssa. KPMG:n palveluksessa on yli 265 000 asiantuntijaa 143 maassa ympäri maailmaa.

Tilikausi oli monella tapaa ennätysellinen. Liikevaihto kasvoi vahvasti kaikilla palvelualueillamme ja pidimme asemamme Suomen suurimpana Big4-yhtiönä. Toimintaympäristö pysyi tilikaudella haastellisena: Venäjän hyökkäyssodan jatkuminen Ukrainassa sekä siitä seuranneet taloudelliset pakotteet, korkea inflaatio sekä korkojen nousu toivat haasteita asiakkaidemme sekä KPMG:n liiketoimintaan.

265 000
asiantuntijaa

143
maassa

Liikevaihto, tuloskehitys ja investoinnit

Konsernin liikevaihto, 241,4 milj. euroa, kasvoi 10,2 % edellisestä tilikaudesta. Tilintarkastus ja varmennuspalveluidemme liikevaihto kasvoi 9,8 %, vero- ja lakipalveluidemme 6,7 % ja neuvontapalveluidemme 14,0 %. Konsernin liikevoitto oli 22,6 milj. euroa eli 9,3 % liikevaihdosta, kun se edellisellä tilikaudella oli 10,7 %. Sijoitetun pääoman tuotto laski hieman edellisestä vuodesta.

Konsernin nettoinvestoinnit olivat tilikaudella 1,6 milj. euroa ja konsernin likviditeettitilanne säilyi hyvänä.

Konsernirakenne

KPMG Oy Ab toimii emoyhtiönä konsernissa, johon kuuluvat liiketoimintaa harjoittavat KPMG Global Strategy Group Finland Oy Ab, KPMG Julkistarkastus Oy, KPMG IT Sertifiointi Oy, KPMG Baltics OÜ, KPMG Raamatupidamisteenused OÜ, Advokaadibüroo KPMG Law OÜ sekä eräät liiketoimintaa harjoittamattomat yhtiöt.

Konsernin avainluvut

	Tilikausi 2022-2023	Tilikausi 2021-2022	Tilikausi 2020-2021
Liikevaihto milj. €	241,4	219,1	196,7
-muutos%	10,2 %	11,4 %	17,1 %
Liikevoitto milj. €	22,6	23,5	25,9
-%:a liikevaihdosta	9,3 %	10,7 %	13,2 %
Sijoitetun pääoman tuotto-%	75,9 %	79,5 %	95,8 %
Omavaraisuusaste	33,8 %	35,8 %	36,6 %

Riskienhallinta

Riskienhallinnan tavoitteena on tunnistaa ja arvioida toimintaan liittyvät merkittävimmät riskit, rajoittaa ne yhteisesti hyväksytyille tasolle sekä valvoa riskienhallinnan toteutumista. KPMG:n globaali organisaatio on määritellyt maailmanlaajuisesti noudatettavat riskienhallinnan periaatteet. Näillä hallitaan mm. asiakastoimeksiantoihin, riippumattomuuteen, tietoturvaan ja tietosuojaan liittyviä riskejä sekä määritellään parhaita toimintatapoja.

Hallitus vahvistaa konsernin riskienhallinnan periaatteet ja seuraa niiden toteutumista. Olennaisimmat liiketoiminnan riskimme liittyvät määritellyn strategian toteuttamiseen sekä mahdolliseen epäonnistumiseen asiakastoimeksiannoissa. Hyvän tilintarkastustavan noudattaminen tilintarkastuksessa sekä laadukas palvelu vero-, laki- ja neuvontapalveluissamme ovat toimintamme ensisijainen lähtökohta.

Ylläpidämme korkeaa laatua kouluttamalla jatkuvasti henkilökuntaamme, rekrytoimalla osaavia henkilöitä sekä valvomalla kattavan riskipolitiikkamme noudattamista.

Konsernilla ei ollut tilikauden päättyessä sellaisia oikeustapauksia tai riita-asioita, joilla voisi olla oleellinen vaikutus toimintaamme. Yhtiön toimintavastuu on vakuutettu ulkopuolisen vakuutusyhtiön kautta.

Riskienhallintaa ja laadunhallintajärjestelmäämme on kuvattu tarkemmin yhtiön avoimuusraportissa.

Henkilöstö – People First

Henkilöstö on etusijalla strategiassamme ja haluamme luoda yhdessä KPMG:läisten kanssa välittävää ja yhdenvertaista työskulttuuria, joka perustuu arvoihimme.

Konsernin henkilöstömäärä kasvoi tilikauden aikana 1 816 henkilöstä 1 850 henkilöön, eli 1,9 % (11,1 %), ja oli keskimäärin tilikaudella 1 808 (1698) henkilöä. Henkilöstön keski-ikä pysyi ennallaan ja oli tilikauden lopussa 36 vuotta. Keskimääräinen työsuhteen pituus tilikauden lopussa oli 6 vuotta (5 vuotta). Tilikauden lopun henkilöstöstä 55 % (54 %) oli naisia ja 45 % (46 %) miehiä ja he edustivat yhteensä 34 eri kansalaisuutta.

Tilikauden aikana olemme panostaneet erityisesti mielen hyvinvointiin kouluttamalla esihenkilöitä sekä kehittämällä työterveyspalveluja. Edistimme myös KPMG:läisten työn ja vapaa-ajan tasapainoa joustavalla etätyömallilla ja pilotoimalla nelipäiväistä työviikkoa. Muita tilikauden painopisteitä olivat perehdytyskäytäntöjen kehittäminen ja yhtenäistäminen sekä johtamisen ja palautteenantokulttuurin edistäminen 360-arviointien avulla. Paikallisen inklusiivisuus-, monimuotoisuus- ja yhdenvertaisuusstrategiamme sekä toimintasuunnitelmamme mukaisesti lisäsimme monimuotoisuusosioita eri koulutuksiimme, kehitimme IDE-mittaristoa sekä järjestimme erilaisia tilaisuuksia yhdessä KPMG:läisten kanssa.

Tuemme KPMG:läisten monipuolista osaamisen kehittämistä. Tarjoamme koulutuksia ja oppimiskursseja, jotka tukevat yksilön, tiimin ja organisaation kehittymistä. Lähtökohtamme on luoda urapolkuja, jotka rakentuvat yksilön henkilökohtaisille vahuuksille ja motivaatiotekijöille. Kannustamme roolissa kehittymiseen ja haluamme tarjota kasvun paikkoja työssämme - jatkuva oppiminen on arkipäivää.

Palkitsemispolitiikkamme tavoitteena on varmistaa, että palkitsemisemme on oikeudenmukaista ja kilpailukykyistä markkinatasoon verrattuna. Tilikauden aikana edistimme eri roolitunnistavaa palkitsemista sekä lisäsimme läpinäkyvyyttä tavoitteiden, suorituksen ja palkitsemisen yhteydestä.

Koko vakinainen henkilöstömme kuuluu tulospalkkion piiriin. Henkilöstöllä on mahdollisuus rahastoida palkkioita henkilöstörahastoomme, joka perustettiin vuonna 2017.

1850 konsernin henkilöstömäärä
36 henkilöstön keski-ikä
55% naisia
45% miehiä

Yhteiskuntavastuu

Sitoudumme vastuullisuuteen kaikessa toiminnassamme. Yhteiset arvomme ja toimintatapamme ohjaavat työtämme KPMG-verkostossa. Pyrimme edistämään kestävästä taloudellisesta ja sosiaalisesta kehityksestä sekä ympäristön hyvinvointia Suomessa ja maailmalla.

Tuotamme tilintarkastus-, vero-, laki- ja neuvontapalveluidemme kautta arvoa yhteiskunnalle auttamalla asiakkaitamme toimimaan lainmukaisesti ja vastuullisesti heidän omilla liiketoimintahaasteissaan.

Toteutamme vastuullisuustyötämme tiiviissä vuorovaikutuksessa ympäröivän yhteiskunnan, asiakkaidemme ja muiden sidosryhmiemme kanssa. Olemme mukana monissa yhteiskunnan ja oman toimialamme kehitykseen tähtäävissä järjestöissä sekä hankkeissa.

KPMG:n globaali vastuullisuusohjelma, Our Impact Plan, linjaa ympäristövastuuseen, sosiaaliseen vastuuseen ja hyvään hallintotapaan liittyvät sitoumuksemme. Our Impact Plan keskittyy neljään teemaan: People, Planet, Prosperity ja Governance. KPMG Suomi on asettanut tilikauden aikana globaalista ohjelmasta etusijalle paikallisesti merkittävimpiä vastuullisuusaiheita sekä avaintavoitteita jokaiseen teemaan liittyen. Nämä ohjaavat työtämme ja auttavat tarkastelemaan etenemistämme.

Yhtiön hallinto

KPMG Oy Ab:n varsinainen yhtiökokous 15.12.2022 valitsi hallitukseen uudelleen Kirsi Jantusen, Esa Kailialan, Antti Kääriäisen, Sanna Laaksosen ja Mikko Palmun sekä uusina jäseninä Kim Järven ja Pasi Koivusen. Järjestäytymiskokouksessaan hallitus valitsi puheenjohtajaksi Esa Kailialan ja varapuheenjohtajaksi Kirsi Jantusen. Hallituksen sihteerinä on toiminut Juha Purovesi.

Toimitusjohtajana on 15.12.2016 alkaen toiminut Kimmo Antonen. Toimitusjohtajan apuna operatiivista toimintaa on johtanut johtoryhmä. Johtoryhmän jäseninä ovat toimineet Toni Aaltonen; tilintarkastus- ja varmennuspalvelut, Tomas Granvik; asiakkuudet, Antti Lojamo; kehitys ja innovaatiot, Hanna Niemi; henkilöstö, Kalle Nurminen; neuvontapalvelut, Juha Purovesi; talous ja hallinto sekä Juha Sääskilahti; vero- ja lakipalvelut.

Tilintarkastajana on toiminut tilintarkastusyhteisö Hill Audit Oy ja vastuullisena tilintarkastajana KHT Lauri Mäki.

Tilikauden päättymisen jälkeiset tapahtumat

Kimmo Antosen kausi toimitusjohtajana päättyi 30.9.2023 ja yhtiön hallitus nimitti Pasi Koivusen uudeksi toimitusjohtajaksi 1.10.2023 alkaen. Samalla myös yhtiön johtoryhmä uusiutui osittain. Uuden johtoryhmän jäseninä toimivat Toni Aaltonen; tilintarkastus- ja varmennuspalvelut, Kirsi Adamsson; myynti, Kirsi Jantunen; henkilöstö, Juha Karttunen; riskienhallinta, Antti Lojamo; toimitus ja teknologia, Kalle Nurminen; neuvontapalvelut, Juha Purovesi; talous ja hallinto sekä Juha Sääskilahti; vero- ja lakipalvelut.

Näkymät alkaneelle tilikaudelle

Huolet Suomen talouden kehityksestä varjostavat myös alkavalla tilikaudella sekä asiakkaidemme että KPMG:n tulevaisuuden näkymiä. Olemme kuitenkin asettaneet alkaneelle tilikaudelle selkeät kasvutavoitteet kaikkien palveluidemme osalta. Uskomme, että saavutamme tavoitteemme sekä säilytämme vakaan taloudellisen asemamme.

Omat osakkeet

Yhtiöllä on 13 800 A-sarjan osaketta ja 1 B-sarjan osake. B-sarjan osakkeella ei ole oikeutta osinkoon.

Perustuen yhtiökokouksessa 16.12.2021 saatuun antivaltuutukseen hallitus päätti 16.1.2023 suunnatusta osakeannista, jossa tarjottiin merkittäväksi 225 kpl yhtiön hallussa olevia ja uusi A-sarjan osakkeita, yhteishinnaltaan 296 256 euroa. Osakkeet merkittiin 31.1.2023. Oikeus merkitä osakkeita oli yhtiön palveluksessa olevilla henkilöillä. Osakeannin suuntaaminen liittyi henkilöiden sitouttamiseen yhtiöön.

Hallituksen esitys voittovarojen käytöstä

Emoyhtiön jakokelpoinen oma pääoma tilinpäätöksessä on 22 503 592,40 euroa, josta tilikauden voitto on 17 517 139,57 euroa. Hallitus ehdottaa yhtiökokoukselle jakokelpoisten varojen käyttämistä seuraavasti:

osinkona jaetaan 806 euroa 13 800 osakkeelle eli yhteensä	11 122 800,00 euroa
jakokelpoiseen omaan pääomaan jätetään	11 380 792,40 euroa
	22 503 592,40 euroa

Johtoryhmä



Kimmo Antonen

Toimitusjohtaja, Partner, KTM, KHT



Toni Aaltonen

Head of Audit & Assurance, Partner, KTM, KHT



Tomas Granvik

Head of Clients & Markets, Partner, VTM



Antti Lojamo

Head of Innovation & Technology, Partner, KTM



Hanna Niemi

People, Performance & Culture Lead, KTM



Kalle Nurminen

Head of Advisory, Partner, KTM



Juha Purovesi

COO Partner, KTM



Juha Säskilahti

Head of Tax & Legal, Partner, KTM

Hallitus



Esa Kailiala

Puheenjohtaja, Partner, KTM, KHT



Kirsi Jantunen

Partner, KTM, KHT



Kim Järvi

Partner, KTM, KHT



Pasi Koivunen

Partner, KTM



Antti Kääriäinen

Partner, KTM, KHT



Sanna Laaksonen

Head of International Tax, Partner, OTK



Mikko Palmu

Partner, OTK

Tilinpäätös



Konsernin tuloslaskelma / T€

	Liitetieto	1.10.2022-30.9.2023	%	1.10.2021-30.9.2022	%
Liikevaihto		241 424	100,0%	219 133	100,0%
Liiketoiminnan muut tuotot	1.1	583	0,2%	784	0,4%
Ulkopuoliset palvelut		39 733		33 538	
Henkilöstökulut	1.2	140 795		128 540	
Poistot ja arvonalentumiset	1.3	2 546		2 557	
Liiketoiminnan muut kulut		36 374		31 773	
		219 448	90,9%	196 409	89,6%
Liikevoitto		22 559	9,3%	23 508	10,7%
Rahoitustuotot ja -kulut	1.4	222	0,1%	4	0,0%
Voitto ennen tilinpäätössiirtoja ja veroja		22 780	9,4%	23 512	10,7%
Tuloverot		-4 608		-4 724	
Vähemmistön osuus		-170		-144	
Tilikauden voitto		18 003	7,5%	18 644	8,5%

	Liitetieto	30.9.2023	%	30.9.2022	%
Vastaavaa					
Pysyvät vastaavat	2.1				
Aineettomat hyödykkeet					
Tuotekehitysmenot		1 449		1 196	
Aineettomat oikeudet		2 152		2 201	
Liikearvo		1 934		2 833	
Aineettomat hyödykkeet yhteensä		5 535		6 230	
Aineelliset hyödykkeet					
Koneet ja kalusto		874		959	
Muut aineelliset hyödykkeet		816		966	
Aineelliset hyödykkeet yhteensä		1 690		1 924	
Sijoitukset		362		612	
Pysyvät vastaavat yhteensä		7 587	8,6%	8 766	10,2%
Vaihtuvat vastaavat					
Pitkäaikaiset saamiset	2.2	147		140	
Lyhytaikaiset saamiset	2.3	67 830		59 798	
Rahat ja pankkisaamiset		13 088		17 541	
Vaihtuvat vastaavat yhteensä		81 065	91,4%	77 479	89,8%
Vastaavaa yhteensä		88 652	100,0%	86 245	100,0%
Vastattavaa					
Oma pääoma	2.4				
Osakepääoma		2 792		2 792	
Ylikurssirahasto		32		32	
Muut rahastot					
Sijoitetun vapaan oman pääoman rahasto		1 914		1 618	
Edellisten tilikausien voitto		6 611		7 268	
Tilikauden voitto		18 003		18 644	
Oma pääoma yhteensä		29 352	33,1%	30 354	35,2%
Vähemmistöosuus		190	0,2%	107	0,1%
Vieras pääoma					
Laskennallinen verovelka	2.6	181		200	
Pitkäaikainen vieras pääoma	2.7	188		277	
Lyhytaikainen vieras pääoma	2.8	58 740		55 306	
Vieras pääoma yhteensä		59 110	66,7%	55 783	64,7%
Vastattavaa yhteensä		88 652	100,0%	86 245	100,0%

Konsernin rahoituslaskelma / T€

	Liitetieto	1.10.2022-30.9.2023	1.10.2021-30.9.2022
Liiketoiminnan rahavirta			
Liikevoitto		22 559	23 508
Oikaisut liikevoittoon	4.1	2 508	2 518
Käyttöpääoman muutos	4.2	-4 231	-4 979
Maksetut korot		-77	-123
Saadut korot		212	6
Saadut osingot		0	119
Maksetut verot		-4 662	-3 679
Liiketoiminnan rahavirta		16 308	17 370
Investointien rahavirta			
Investoinnit aineellisiin ja aineettomiin hyödykkeisiin		-1 623	-2 296
Aineellisten ja aineettomien hyödykkeiden luovutustulot		44	47
Investoinnit tytäryhtiöosakkeisiin		0	-474
Luovutustulot muista sijoituksista		0	35
Investointien rahavirta		-1 579	-2 688
Rahoituksen rahavirta			
Maksullinen osakeanti		296	534
Pitkäaikaisten lainojen nostot ja takaisinmaksut		-56	-54
Maksetut osingot		-19 388	-17 708
Osamaksuvelkojen vähennykset		-34	-11
Rahoituksen rahavirta		-19 182	-17 238
Rahavarojen muutos			
Rahavarat 1.10.		17 541	20 097
Rahavarat 30.9.		13 088	17 541

Emoyhtiön tuloslaskelma / T€

	Liitetieto	1.10.2022-30.9.2023	%	1.10.2021-30.9.2022	%
Liikevaihto		224 639	100,0%	204 974	100,0%
Liiketoiminnan muut tuotot	1.1	632	0,3%	1 033	0,5%
Ulkopuoliset palvelut		45 084		39 429	
Henkilöstökulut	1.2	124 869		113 935	
Poistot ja arvonalentumiset	1.3	1 611		1 577	
Liiketoiminnan muut kulut		32 268		27 814	
		203 832	90,7%	182 755	89,2%
Liikevoitto		21 440	9,5%	23 252	11,3%
Rahoitustuotot ja -kulut	1.4	210	0,1%	1 364	0,7%
Voitto ennen tilinpäätössiirtoja ja veroja		21 649	9,6%	24 616	12,0%
Tilinpäätössiirrot	1.5	162		14	
Tilikauden verot		-4 293		-4 521	
Edellisen tilikauden verot		-1		-2	
Tuloverot		-4 295		-4 524	
Tilikauden voitto		17 517	7,8%	20 107	9,8%

	Liitetieto	30.9.2023	%	30.9.2022	%
Vastaavaa					
Pysyvät vastaavat	2.1				
Aineettomat hyödykkeet					
Tuotekehitysmenot		1 449		1 196	
Aineettomat oikeudet		2 145		2 192	
Liikearvo		86		126	
Aineettomat hyödykkeet yhteensä		3 680		3 513	
Aineelliset hyödykkeet					
Koneet ja kalusto		503		803	
Muut aineelliset hyödykkeet		816		966	
Aineelliset hyödykkeet yhteensä		1 319		1 769	
Sijoitukset					
Osuudet saman konsernin yrityksissä		4 238		4 238	
Osuudet osakkuusyhtiöistä		20		20	
Muut sijoitukset		342		342	
Sijoitukset yhteensä		4 599		4 599	
Pysyvät vastaavat yhteensä		9 598	11,4%	9 882	12,1%
Vaihtuvat vastaavat					
Pitkäaikaiset saamiset	2.2	147		140	
Lyhytaikaiset saamiset	2.3	66 464		57 449	
Rahat ja pankkisaamiset		7 661		14 196	
Vaihtuvat vastaavat yhteensä		74 272	88,6%	71 786	87,9%
Vastaavaa yhteensä		83 870	100,0%	81 667	100,0%
Vastattavaa					
Oma pääoma	2.4				
Osakepääoma		2 792		2 792	
Ylikurssirahasto		31		31	
Muut rahastot					
Sijoitetun vapaan oman pääoman rahasto		1 914		1 618	
Edellisten tilikausien voitto		4 522		3 716	
Tilikauden voitto		17 517		20 107	
Oma pääoma yhteensä		26 776	31,9%	28 264	34,6%
Tilinpäätössiirtojen kertymä	2.5	965	1,2%	1 128	1,4%
Vieras pääoma					
Pitkäaikainen vieras pääoma	2.7	77		110	
Lyhytaikainen vieras pääoma	2.8	56 051		52 165	
Vieras pääoma yhteensä		56 129	66,9%	52 276	64,0%
Vastattavaa yhteensä		83 870	100,0%	81 667	100,0%

Emoyhtiön rahoituslaskelma / T€

	Liitetieto	1.10.2022-30.9.2023	1.10.2021-30.9.2022
Liiketoiminnan rahavirta			
Liikevoitto		21 440	23 252
Oikaisut liikevoittoon	4.1	1 572	1 283
Käyttöpääoman muutos	4.2	-4 796	-5 100
Maksetut korot		-77	-123
Saadut korot		200	7
Saadut osingot		0	1 479
Maksetut verot		-4 476	-3 212
Liiketoiminnan rahavirta		13 863	17 585
Investointien rahavirta			
Investoinnit aineellisiin ja aineettomiin hyödykkeisiin		-1 333	-2 202
Aineellisten ja aineettomien hyödykkeiden luovutustulot		44	47
Investoinnit tytäryhtiöosakkeisiin		0	-474
Lainat tytäryhtiöille		-70	0
Luovutustulot muista sijoituksista		0	35
Investointien rahavirta		-1 359	-2 595
Rahoituksen rahavirta			
Maksullinen osakeanti		296	534
Maksetut osingot		-19 301	-17 371
Osamaksuvelkojen vähennykset		-34	-11
Rahoituksen rahavirta		-19 039	-16 848
Rahavarojen muutos			
Rahavarat 1.10.		14 196	14 286
Fuusiossa saadut rahavarat		0	1 767
Rahavarat 30.9.		7 661	14 196

A large, abstract, flowing graphic element that starts as a dark blue ribbon at the top, curves down and to the left, then loops back up and to the right, ending as a bright pink ribbon at the bottom. It has a 3D effect with shadows and highlights.

Tilinpäätöksen 30.9.2023 liitetiedot

Tilinpäätöksen esittämistapa ja laatimisperiaatteet

Tilinpäätös on laadittu Suomen kirjanpitolainsäädäntöä sekä muita Suomessa voimassa olevia säännöksiä ja tilinpäätöskäytäntöjä noudattaen.

Konsernitilinpäätökseen on yhdistetty kaikki konserniyhtiöt. KPMG Baltics OÜ, KPMG Raamatupidamisteenused OÜ ja Advokaadibüroo KPMG Law OÜ on yhdistetty tytäryhtiöinä osakassopimuksen perusteella.

Konsernitilinpäätös on laadittu hankintamenomenetelmän mukaan. Keskinäinen osakkeenomistus ja konsernin sisäiset liiketapahtumat, keskinäiset saamiset ja velat samoin kuin sisäinen voitonjako on eliminoitu.

Vähemmistöosuudet on erotettu konsernin omasta pääomasta ja tuloksesta ja esitetty omana eränään.

Vähemmistöosuudet on laskettu osakassopimusten säännösten mukaisesti.

Osakkuusyhtiötä ei ole yhdistetty konserniin sen vähäisen merkityksen takia.

Konsernissa on erillisyhtiöiden taseisiin sisältyvä poistoero jaettu omaan pääomaan ja laskennalliseen verovelkaan.

Arvostus- ja jaksotusperiaatteet ja -menetelmät

Tuloutusperiaatteet

Tuotot palveluista kirjataan sen tilikauden aikana, jona palvelu on suoritettu. Onnistumispalkkiot kirjataan, kun oikeus saamiseen on syntynyt.

Pysyvät vastaavat

Aineelliset ja aineettomat hyödykkeet on merkitty taseeseen välittömään hankintamenuon vähennettynä suunnitelman mukaisilla poistoilla. Sijoitukset esitetään hankintamenuon suuruisena. Sijoitusten arvoa alennetaan tarvittaessa käypää arvoa vastaavaksi.

Suunnitelman mukaiset poistot lasketaan tasapoistoina pysyvien vastaavien taloudellisen pitoajan perusteella.

Liikearvojen taloudellinen vaikutusaika on arvioitu 10 vuodeksi hankittujen liiketoimintojen synergioiden pitkäaikaisuuden vuoksi.

Helsingin toimitalon pitkävaikutteisten menojen poisto-aika on 15 vuotta.

Suunnitelman mukaiset poistajat ovat seuraavat:

Aineettomat oikeudet	5-8 vuotta
Tuotekehitysmenot	3 vuotta
Liikearvo	10 vuotta
Muut aineelliset hyödykkeet	5-15 vuotta
Koneet ja kalusto	3-10 vuotta

Vaihtuvat vastaavat

Vaihtuvat vastaavat on arvostettu nimellisarvoon tai sitä alempaan todennäköiseen tilinpäätöspäivän arvoon. Rahat ja pankkisaamiset sisältävät pankkitileillä olevat varat ja lyhytaikaiset, nopeasti rahaksi muutettavissa olevat likvidit sijoitukset.

1. Tuloslaskelman liitetiedot

1.1 Liiketoiminnan muut tuotot

Liiketoiminnan muut tuotot sisältävät mm. KPMG-verkostolta edelleenveloitettuja kulukorvauksia.

1.2 Henkilöstökulut

	Konserni 22/23	Konserni 21/22	Emoyhtiö 22/23	Emoyhtiö 21/22
Palkat ja palkkiot	114 905	104 796	102 547	93 513
Eläkekulut	18 656	17 319	18 136	16 683
Muut henkilöstökulut	7 234	6 425	4 186	3 738
Yhteensä	140 795	128 540	124 869	113 934

Konsernin henkilöstön lakisääteinen eläketurva on vakuutettu. Konsernin ja emoyhtiön eläkekuluihin sisältyy osalle henkilöstöä otetun vapaaehtoisen ryhmäeläkevakuutuksen kulut.

Toimitusjohtajan palkat ja hallituksen jäsenten palkkiot

	Konserni 22/23	Konserni 21/22
Palkat ja palkkiot	480	461

Emoyhtiön toimitusjohtajan ja hallituksen jäsenten eläkesitoumukset

Hallituksen jäsenet ja toimitusjohtaja kuuluvat ryhmään, jolle yhtiö on ottanut vapaaehtoisen ryhmäeläkevakuutuksen.

Tilintarkastajan palkkiot

	Konserni 22/23	Konserni 21/22
Tilintarkastuspalkkiot	42	29

Henkilöstö keskimäärin

	Konserni 22/23	Konserni 21/22	Emoyhtiö 22/23	Emoyhtiö 21/22
Yhteensä	1 808	1 697	1 540	1 440

1.3 Poistot ja arvonalentumiset

	Konserni 22/23	Konserni 21/22	Emoyhtiö 22/23	Emoyhtiö 21/22
Suunnitelman mukaiset poistot				
Aineettomat oikeudet	482	259	482	250
Tuotekehitysmenot	643	912	633	854
Koneet ja kalusto	365	343	299	273
Muut aineelliset hyödykkeet	158	160	158	160
Liikearvot	899	883	40	40
Yhteensä	2 546	2 557	1 610	1 577

1.4 Rahoitustuotot ja -kulut

	Konserni 22/23	Konserni 21/22	Emoyhtiö 22/23	Emoyhtiö 21/22
Tuotot pitkäaikaisista sijoituksista				
Osinkotuotot				
Saman konsernin yrityksiltä	-	-	-	1 361
Muilta	-	119	-	119
Osinkotuotot yhteensä	0	119	0	1 479
Muut korko- ja rahoitustuotot				
Muilta	298	9	286	8
Korko- ja muut rahoitustuotot yhteensä	298	9	286	8
Korkokulut ja muut rahoituskulut				
Muille	-77	-123	-77	-123
Korko- ja muut rahoituskulut yhteensä	-77	-123	-77	-123
Rahoitustuotot ja -kulut yhteensä	222	4	210	1 364

1.5 Tilinpäätössiirrot

			Emoyhtiö 22/23	Emoyhtiö 21/22
Suunnitelman mukaisten ja verotuksessa tehtyjen poistojen erotus	-	-	162	14
Tilinpäätössiirrot yhteensä			162	14

2. Taseen liitetiedot

2.1 Pysyvät vastaavat

Konserni

Aineettomat hyödykkeet

	Aineettomat oikeudet	Tuotekehitysmenot	Konserni-liikearvo	Liikearvo
Hankintameno 1.10.2022	5 050	6 617	11 424	1 816
Lisäykset	442	886	0	0
Hankintameno 30.9.2023	5 492	7 504	11 424	1 816
Kertyneet poistot 1.10.2022	-2 849	-5 421	-8 717	-1 691
Tilikauden poisto	-491	-633	-860	-40
Kertyneet poistot 30.9.2023	-3 340	-6 054	-9 576	-1 730
Kirjanpitoarvo 30.9.2023	2 152	1 449	1 848	86
Kirjanpitoarvo 30.9.2022	2 201	1 196	2 708	126

Aineelliset hyödykkeet

	Koneet ja kalusto	Muut aineelliset hyödykkeet	Aineelliset yhteensä
Hankintameno 1.10.2022	4 890	2 359	7 249
Lisäykset	287	8	294
Vähennykset	-91	0	-91
Hankintameno 30.9.2023	5 086	2 367	7 453
Kertyneet poistot 1.10.2022	-3 931	-1 394	-5 325
Vähennysten kertyneet poistot	85	0	85
Tilikauden poisto	-365	-158	-523
Kertyneet poistot 30.9.2023	-4 211	-1 551	-5 763
Kirjanpitoarvo 30.9.2023	874	816	1 690
Kirjanpitoarvo 30.9.2022	959	966	1 924

Sijoitukset

	Osakkeet osakkuusyhtiöt	Muut osakkeet ja osuudet	Sijoitukset yhteensä
Hankintameno 1.10.2022	20	592	612
Vähennykset	0	-250	-250
Hankintameno 30.9.2023	20	342	362
Kirjanpitoarvo 30.9.2023	20	342	362
Kirjanpitoarvo 30.9.2022	20	592	612

Muut osakkeet ja osuudet: Golf-osake, KPMG Global Services Hungary Ktf., omistusosuus 6,24%.

Emoyhtiö

Aineettomat hyödykkeet

	Aineettomat oikeudet	Tuotekehitys- menot	Liikearvo	Aineettomat yhteensä
Hankintameno 1.10.2022	5 003	6 617	1 777	13 397
Lisäykset	435	886	0	1 321
Hankintameno 30.9.2023	5 438	7 504	1 777	14 718
Kertyneet poistot 1.10.2022	-2 811	-5 421	-1 651	-9 884
Tilikauden poisto	-482	-633	-40	-1 154
Kertyneet poistot 30.9.2023	-3 293	-6 054	-1 691	-11 038
Kirjanpitoarvo 30.9.2023	2 145	1 449	86	3 680
Kirjanpitoarvo 30.9.2022	2 192	1 196	126	3 513

Aineelliset hyödykkeet

	Koneet ja kalusto	Muut aineelliset hyödykkeet	Aineelliset yhteensä
Hankintameno 1.10.2022	4 499	2 359	6 859
Lisäykset	4	8	12
Vähennykset	-91	0	-91
Hankintameno 30.9.2023	4 412	2 367	6 779
Kertyneet poistot 1.10.2022	-3 696	-1 394	-5 090
Vähennysten kertyneet poistot	85	0	85
Tilikauden poisto	-299	-158	-456
Kertyneet poistot 30.9.2023	-3 910	-1 551	-5 461
Kirjanpitoarvo 30.9.2023	503	816	1 318
Kirjanpitoarvo 30.9.2022	803	966	1 769

Sijoitukset

	Osakkeet osakkuusyhtiöt	Muut osakkeet ja osuudet	Osakkeet osakkuusyhtiöt	Sijoitukset yhteensä
Hankintameno 1.10.2022	4 238	342	20	4 599
Hankintameno 30.9.2023	4 238	342	20	4 599
Kirjanpitoarvo 30.9.2023	4 238	342	20	4 599
Kirjanpitoarvo 30.9.2022	4 238	342	20	4 599

Konserniyritykset

	Kotipaikka	Konsernin omistusosuus-%	Emoyhtiön omistusosuus-%
KPMG Alandia Ab	Maarianhamina	100,00%	100,00%
KPMG Global Strategy Group Finland Oy Ab	Helsinki	100,00%	100,00%
KPMG IT Sertifiointi Oy	Helsinki	100,00%	100,00%
Oy Wideri Ab	Helsinki	100,00%	100,00%
Widenius, Sederholm & Someri Oy Ab	Helsinki	100,00%	100,00%
KPMG Julkistarkastus Oy	Helsinki	100,00%	100,00%
KPMG Baltics OÜ	Tallinna	20,00%	20,00%
KPMG Raamatupidamisteenused OÜ	Tallinna	20,00%	0,00%
Advokaadibüroo KPMG Law OÜ	Tallinna	0,00%	0,00%

Osakkuusyhtiöt

	Kotipaikka	Konsernin omistusosuus-%	Emoyhtiön omistusosuus-%
KPMG Nordic Services OÜ	Tallinna	20,00%	20,00%

2.2 Pitkäaikaiset saamiset

	Konserni 22/23	Konserni 21/22	Emoyhtiö 22/23	Emoyhtiö 21/22
Muut saamiset	147	140	147	140

2.3 Lyhytaikaiset saamiset

	Konserni 22/23	Konserni 21/22	Emoyhtiö 22/23	Emoyhtiö 21/22
Myyntisaamiset	40 502	37 986	38 648	35 292
Saamiset samaan konserniin kuuluvilta yrityksiltä				
Myyntisaamiset	-	-	2 227	880
Muut saamiset	-	-	0	506
Siirtosaamiset	-	-	1	0
Yhteensä			2 228	1 386
Muut saamiset	174	250		
Siirtosaamiset	27 154	21 562	25 587	20 771
Yhteensä	27 327	21 812	25 587	20 771
Saamiset yhteensä	67 830	59 798	66 464	57 449

Siirtosaamisten erittely

	Konserni 22/23	Konserni 21/22	Emoyhtiö 22/23	Emoyhtiö 21/22
Myyntituottojen jaksotus	22 209	17 871	20 891	17 422
Henkilösivukulujen jaksotus	722	141	703	138
Muut siirtosaamiset	4 222	3 549	3 994	3 211
Siirtosaamiset yhteensä	27 154	21 562	25 587	20 771

2.4 Oma pääoma

	Konserni 22/23	Konserni 21/22	Emoyhtiö 22/23	Emoyhtiö 21/22
Osakepääoma 1.10.	2 792	2 792	2 792	2 792
Osakepääoma 30.9.	2 792	2 792	2 792	2 792
Ylikurssirahasto 1.10.	32	32	31	31
Ylikurssirahasto 30.9.	32	32	31	31
Sidottu oma pääoma yhteensä 30.9.	2 824	2 824	2 823	2 823
Muut rahastot				
Sijoitetun vapaan oman pääoman rahasto 1.10.	1 618	1 084	1 618	1 084
Osakepääoman korotus ja osakeanti	296	534	296	534
Sijoitetun vapaan oman pääoman rahasto 30.9.	1 914	1 618	1 914	1 618
Voitto edellisiltä tilikausilta 1.10.	25 912	24 639	23 823	21 087
Osingonjako	-19 301	-17 371	-19 301	-17 371
Voitto edellisiltä tilikausilta 30.9.	6 611	7 268	4 522	3 716
Tilikauden voitto	18 003	18 644	17 517	20 107
Vapaa oma pääoma yhteensä 30.9.	26 528	27 530	23 953	25 441
Oma pääoma yhteensä	29 352	30 354	26 776	28 264
Kertyneestä poistoerosta omaan pääomaan merkitty osuus	772	902		
Laskelma jakokelpoisen vapaan oman pääoman määrästä 30.9.				
Sijoitetun vapaan oman pääoman rahasto			1 914	1 618
Voitto edellisiltä tilikausilta			4 522	3 716
Tilikauden voitto			17 517	20 107
Vapaa oma pääoma yhteensä			23 953	25 441
Aktivoidut tuotekehitysmenot			-1 449	-1 196
Jakokelpoinen vapaa oma pääoma			22 504	24 245

2.5 Tilinpäätössiirtojen kertymä

Emoyhtiön tilinpäätössiirtojen kertymä muodostuu kertyneestä poistoerosta.

2.6 Laskennallinen verovelka

	Konserni 22/23	Konserni 21/22
Jaksotuserosta aiheutuva verosaatava	12	26
Poistoerosta aiheutuva verovelka	-193	-226
Laskennallinen verovelka yhteensä	-181	-200

2.7 Pitkäaikainen vieras pääoma

	Konserni 22/23	Konserni 21/22	Emoyhtiö 22/23	Emoyhtiö 21/22
Muut pitkäaikaiset velat	188	277	77	110
Pitkäaikainen vieras pääoma yhteensä	188	277	77	110

2.8 Lyhytaikainen vieras pääoma

	Konserni 22/23	Konserni 21/22	Emoyhtiö 22/23	Emoyhtiö 21/22
Ostovelat	7 884	7 766	7 431	7 323
Velat samaan konserniin kuuluville yrityksille				
Ostovelat	-	-	2 225	1 154
Muut lyhytaikaiset velat	-	-	36	36
Siirtovelat	-	-	40	9
Yhteensä			2 300	1 199
Muut lyhytaikaiset velat	14 318	12 688	13 158	11 915
Siirtovelat	36 538	34 853	33 162	31 728
Yhteensä	50 855	47 540	46 320	43 643
Lyhytaikainen vieras pääoma yhteensä	58 740	55 306	56 051	52 165

Siirtovelkojen erittely

	Konserni 22/23	Konserni 21/22	Emoyhtiö 22/23	Emoyhtiö 21/22
Henkilöstökulut	28 105	27 605	25 542	24 859
Saadut ennakot	1 341	1 103	1 326	1 094
Muut siirtovelat	7 092	6 145	6 295	5 776
Siirtovelat yhteensä	36 538	34 853	33 162	31 728

Konsernin ja emoyhtiön 30.9.2023 taseen muihin siirtovelkoihin sisältyy mm. alihankintapalveluostojen jaksotuksia noin 1,5 miljoonaa euroa ja liikevaihdon jaksotuksia noin 3,8 miljoonaa euroa.

KPMG Oy Ab:lla on 15 miljoonan euron shekkitililimiitti. Limiittiä ei ollut käytössä tilinpäätöshetkellä.

3 Vakuudet, vastuusitoumukset ja taseen ulkopuoliset järjestelyt

3.1 Annetut vakuudet

	Konserni 22/23	Konserni 21/22	Emoyhtiö 22/23	Emoyhtiö 21/22
Vuokravakuudet, pankkitalletukset	147	140	147	140
Yhteensä	147	140	147	140

3.2 Leasingvastuut sisältäen arvonlisäveron

	Konserni 22/23	Konserni 21/22	Emoyhtiö 22/23	Emoyhtiö 21/22
Alkavalla tilikaudella erääntyvät	1 572	1 361	1 572	1 359
Myöhemmillä tilikausilla erääntyvät	1 883	1 774	1 883	1 773
Yhteensä	3 455	3 135	3 455	3 132

3.3 Muut vastuut

3.3.1 Yleispanttaus

KPMG Oy Ab on pantannut yleisvakuutena Konsernitalisopimuksen perusteella syntyvät saamiset.

3.3.2 Toimitilojen vuokrasopimusvastuut

Pitkäaikaisista irtisanomattomissa olevista vuokrasopimuksista johtuvat vuokravastuut ovat 109,7 miljoonaa euroa, joista seuraavalla tilikaudella maksettavat ovat 7,3 miljoonaa euroa.

4 Rahoituslaskelman liitetiedot

4.1 Oikaisut liikevoittoon

	Konserni 22/23	Konserni 21/22	Emoyhtiö 22/23	Emoyhtiö 21/22
Poistot ja arvonalentumiset	2 546	2 557	1 610	1 577
Pysyvien vastaavien myyntivoitot/tappiot	-38	-39	-38	-39
Muut tuotot ja kulut, joihin ei liity maksua	0	0	0	-255
Oikaisut yhteensä	2 508	2 518	1 572	1 283

4.2 Käyttöpääoman muutos

	Konserni 22/23	Konserni 21/22	Emoyhtiö 22/23	Emoyhtiö 21/22
Lyhytaik. saamisten lisäys(-)/vähennys(+)	-7 803	-9 754	-8 857	-8 056
Lyhytaik. velkojen lisäys(+)/vähennys(-)	3 579	4 772	4 068	2 953
Pitkäaik. saamisten lisäys(-)/vähennys(+)	-7	3	-7	3
Käyttöpääoman muutos yhteensä	-4 231	-4 979	-4 796	-5 100

Tilinpäätöksen ja toimintakertomuksen allekirjoitukset

Helsinki 20.11.2023



Esa Kailiala

hallituksen puheenjohtaja



Kim Järvi

Tilinpäätösmerkintä

Suoritetusta tilintarkastuksesta on tänään annettu kertomus.

Helsinki 07.12.2023

Hill Audit Oy

Tilintarkastusyhteisö



Lauri Mäki

KHT



Antti Kääriäinen



Sanna Laaksonen



Mikko Palmu



Pasi Koivunen

toimitusjohtaja

Luettelo kirjanpidoista ja aineistoista

Kirjanpidot ja tositelajit sekä niiden säilyttämistapa

Tilinpäätös

Tilinpäätös ja tase-erittelyt

Tililuettelo ja saldoluettelot

Tilikohtainen tuloslaskelma

Tilikohtainen tase

Tililuettelo

Tositteet

Pankkitositteet

Myyntitositteet

Ostotositteet

Palkkatositteet

Muistiotositteet

Liitetietositteet

tositelaji ZR

tositelaji RV, DR

tositelaji KR, KG

tositelaji PY

tositelaji SA, SB

tositelaji LTT

Kirjanpidot

Pääkirjat

Myyntireskontra

Ostoreskontra

Palkkakirjanpito

Aineisto säilytetään digitaalisesti ja varmuuskopiot ovat

LTO-nauhoilla. Tilinpäätös, tililuettelo ja saldoluettelot

löytyvät tiedostoina palvelimella. Kirjanpidot ja tositteet

ovat ohjelmiston mukaisessa formaatissa ja tositteet myös

arkistoituna tiedostoina.

Tilintarkastuskertomus

KPMG Oy Ab:n yhtiökokoukselle

Tilinpäätöksen tilintarkastus

Lausunto

Olemme tilintarkastaneet KPMG Oy Ab:n (y-tunnus 1805485-9) tilinpäätöksen tilikaudelta 1.10.2022 – 30.9.2023. Tilinpäätös sisältää sekä konsernin että emoyhtiön taseen, tuloslaskelman, rahoituslaskelman ja liitetiedot.

Lausuntonamme esitämme, että tilinpäätös antaa oikean ja riittävän kuvan konsernin sekä emoyhtiön toiminnan tuloksesta ja taloudellisesta asemasta Suomessa voimassa olevien tilinpäätöksen laatimista koskevien säännösten mukaisesti ja täyttää lakisääteiset vaatimukset.

Lausunnon perustelut

Olemme suorittaneet tilintarkastuksen Suomessa noudatettavan hyvän tilintarkastustavan mukaisesti. Hyvän tilintarkastustavan mukaisia velvollisuuksiamme kuvataan tarkemmin kohdassa Tilintarkastajan velvollisuudet tilinpäätöksen tilintarkastuksessa. Olemme riippumattomia emoyhtiöstä ja konserniyrityksistä niiden Suomessa noudatettavien eettisten vaatimusten mukaisesti, jotka koskevat suorittamaamme tilintarkastusta ja olemme täyttäneet muut näiden vaatimusten mukaiset eettiset velvollisuutemme. Käsityksemme mukaan olemme hankkineet lausuntomme perustaksi tarpeellisen määrän tarkoitukseen soveltuvaa tilintarkastusevidenssiä.

Tilinpäätöstä koskevat hallituksen ja toimitusjohtajan velvollisuudet

Hallitus ja toimitusjohtaja vastaavat tilinpäätöksen laatimisesta siten, että se antaa oikean ja riittävän kuvan Suomessa voimassa olevien tilinpäätöksen laatimista koskevien säännösten mukaisesti ja täyttää lakisääteiset vaatimukset. Hallitus ja toimitusjohtaja vastaavat myös sellaisesta sisäisestä valvonnasta, jonka ne katsovat tarpeelliseksi voidakseen laatia tilinpäätöksen, jossa ei ole väärinkäytöksestä tai virheestä johtuvaa olennaista virheellisyyttä.

Hallitus ja toimitusjohtaja ovat tilinpäätöstä laatiessaan velvollisia arvioimaan emoyhtiön ja konsernin kykyä jatkaa toimintaansa ja soveltuvissa tapauksissa esittämään seikat, jotka liittyvät toiminnan jatkuvuuteen ja siihen, että tilinpäätös on laadittu toiminnan jatkuvuuteen perustuen. Tilinpäätös laaditaan toiminnan jatkuvuuteen perustuen, paitsi jos emoyhtiö tai konserni aiotaan purkaa tai toiminta lakkauttaa tai ei ole muuta realistista vaihtoehtoa kuin tehdä niin.

Tilintarkastajan velvollisuudet tilinpäätöksen tilintarkastuksessa

Tavoitteenamme on hankkia kohtuullinen varmuus siitä, onko tilinpäätöksessä kokonaisuutena väärinkäytöksestä tai virheestä johtuvaa olennaista virheellisyyttä, sekä antaa tilintarkastuskertomus, joka sisältää lausuntomme. Kohtuullinen varmuus on korkea varmuustaso, mutta se ei ole tae siitä, että olennainen virheellisyys aina havaitaan hyvän tilintarkastustavan mukaisesti suoritettavassa tilintarkastuksessa. Virheellisyyksiä voi aiheutua väärinkäytöksestä tai virheestä, ja niiden katsotaan olevan olennaisia, jos niiden yksin tai yhdessä voisi kohtuudella odottaa vaikuttavan taloudellisiin päätöksiin, joita käyttäjät tekevät tilinpäätöksen perusteella.

Hyvän tilintarkastustavan mukaiseen tilintarkastukseen kuuluu, että käytämme ammatillista harkintaa ja säilytämme ammatillisen skeptisyyden koko tilintarkastuksen ajan. Lisäksi:

- Tunnistamme ja arvioimme väärinkäytöksestä tai virheestä johtuvat tilinpäätöksen olennaisen virheellisyyden riskit, suunnitteleamme ja suoritamme näihin riskeihin vastaavia tilintarkastustoimenpiteitä ja hankimme lausuntomme perustaksi tarpeellisen määrän tarkoitukseen soveltuvaa tilintarkastusevidenssiä. Riski siitä, että väärinkäytöksestä johtuva olennainen virheellisyys jää havaitsematta, on suurempi kuin riski siitä, että virheestä johtuva olennainen virheellisyys jää havaitsematta, sillä väärinkäytökseen voi liittyä yhteistoimintaa, väärentämistä, tietojen tahallista esittämättä jättämistä tai virheellisten tietojen esittämistä taikka sisäisen valvonnan sivuuttamista.
- Muodostamme käsityksen tilintarkastuksen kannalta relevantista sisäisestä valvonnasta pystyäksemme suunnittelemaan olosuhteisiin nähden asianmukaiset tilintarkastustoimenpiteet mutta emme siinä tarkoituksessa, että pystyisimme antamaan lausunnon emoyhtiön tai konsernin sisäisen valvonnan tehokkuudesta.
- Arvioimme sovellettujen tilinpäätöksen laatimisperiaatteiden asianmukaisuutta sekä johdon tekemien kirjanpidollisten arvioiden ja niistä esitettävien tietojen kohtuullisuutta.
- Teemme johtopäätöksen siitä, onko hallituksen ja toimitusjohtajan ollut asianmukaista laatia tilinpäätös perustuen oletukseen toiminnan jatkuvuudesta, ja teemme hankkimamme tilintarkastusevidenssin perusteella johtopäätöksen siitä, esiintyykö sellaista tapahtumiin tai olosuhteisiin liittyvää olennaista epävarmuutta, joka voi antaa merkittävää aihetta epäillä emoyhtiön tai konsernin kykyä jatkaa toimintaansa. Jos johtopäätöksemme on, että olennaista epävarmuutta esiintyy, meidän täytyy kiinnittää tilintarkastuskertomuksessamme lukijan huomiota epävarmuutta koskeviin tilinpäätöksessä esitettäviin tietoihin tai, jos epävarmuutta koskevat tiedot eivät ole riittäviä, mukauttaa lausuntomme. Johtopäätöksemme perustuvat tilintarkastuskertomuksen antamispäivään mennessä hankittuun tilintarkastusevidenssiin. Vastaiset tapahtumat tai olosuhteet voivat kuitenkin johtaa siihen, ettei emoyhtiö tai konserni pysty jatkamaan toimintaansa.
- Arvioimme tilinpäätöksen, kaikki tilinpäätöksessä esitettävät tiedot mukaan lukien, yleistä esittämistapaa, rakennetta ja sisältöä ja sitä, kuvastaako tilinpäätös sen perustana olevia liiketoimintoja tapahtumia siten, että se antaa oikean ja riittävän kuvan.
- Hankimme tarpeellisen määrän tarkoitukseen soveltuvaa tilintarkastusevidenssiä konserniin kuuluvia yhteisöjä tai liiketoimintoja koskevasta taloudellisesta informaatiosta pystyäksemme antamaan lausunnon konsernitiilinpäätöksestä. Vastaamme konsernin tilintarkastuksen ohjauksesta, valvonnasta ja suorittamisesta. Vastaamme tilintarkastuslausunnosta yksin.

Kommunikoimme hallintoelinten kanssa muun muassa tilintarkastuksen suunnittelusta laajuudesta ja ajoituksesta sekä merkittävistä tilintarkastushavainnoista, mukaan lukien mahdolliset sisäisen valvonnan merkittävät puutteellisuudet, jotka tunnistamme tilintarkastuksen aikana.

Muut raportointivelvoitteet

Muu informaatio

Hallitus ja toimitusjohtaja vastaavat muusta informaatiosta. Muu informaatio käsittää toimintakertomuksen.

Tilinpäätöstä koskeva lausuntomme ei kata muuta informaatiota.

Velvollisuutenamme on lukea muu informaatio tilinpäätöksen tilintarkastuksen yhteydessä ja tätä tehdessämme arvioida, onko muu informaatio olennaisesti ristiriidassa tilinpäätöksen tai tilintarkastusta suoritettaessa hankkimamme tietämyksen kanssa tai vaikuttaako se muutoin olevan olennaisesti virheellistä. Velvollisuutenamme on lisäksi arvioida, onko toimintakertomus laadittu sen laatimiseen sovellettavien säännösten mukaisesti.

Lausuntonamme esitämme, että toimintakertomuksen ja tilinpäätöksen tiedot ovat yhdenmukaisia ja että toimintakertomus on laadittu toimintakertomuksen laatimiseen sovellettavien säännösten mukaisesti.

Jos teemme suorittamamme työn perusteella johtopäätöksen, että toimintakertomuksessa on olennainen virheellisyys, meidän on raportoitava tästä seikasta. Meillä ei ole tämän asian suhteen raportoitavaa.

Helsingissä 7. joulukuuta 2023

Hill Audit Oy

Tilintarkastusyhteisö



Lauri Mäki

KHT

Ota yhteyttä

KPMG Oy AB
PL 1037 | Töölönlahdenkatu 3 A
00101 Helsinki

P: 020 760 300

E: etunimi.sukunimi@kpmg.fi

[kpmg.fi](https://www.kpmg.fi)